

Comité Départemental de Spéléologie du Jura
N° 273 - 274 JUILLET-SEPTEMBRE 2018

Président par intérim : Michel Menin - 71 chemin Saint-Martin, 39210 Le Pin
e-mail : jardinfantastique@free.fr
Rédaction : François Jacquier - 25 rue du Curé Marquis 39170 St-Lupicin - ☎ 03.84.42.17.87
e-mail : jacquier.francois@wanadoo.fr
Site Internet du CDS Jura : <http://cds39.ffspeleo.fr/>

C
D
S

I
N
F
O

39

17^{eme} Journée Nationale de la Spéléologie et du Canyon



Dimanche 7 octobre 2018
de 10 à 17h
Contact : 06 31 13 31 67
paulcordier39@gmail.com

VIE DU CDS

Compte-rendu de réunion du Conseil d'Administration

Lundi 07 juillet 2018 – Le Pin
Au domicile de Michel Menin.
Réunion débutée à 19h30
Présents : Michel Menin, Christian Vuillemin, François Jacquier, Pascal Barrier ; Jean-Pascal Grenier ; Rémy Limagne, Pascal Leglise.
A noter un dysfonctionnement de la diffusion de la convocation de cette réunion via la mailing liste CDS, ce qui n'a pas permis à tous les membres du CA d'être informés à temps.

50^{ième} anniversaire du barrage de Vouglans (25 et 26 août)

En l'absence d'Eric David, François informe que des contacts sont en cours avec la Comcom de Moirans concernant la réalisation de panneaux sur les explorations effectuées à proximité du barrage. Les frais de réalisation seront pris en charge par la Comcom. François s'attelle à la réalisation des panneaux mais les délais sont relativement réduits. Un stand se tiendra le long de la route en contrebas de la grotte et une tyrolienne sera installée à proximité.

Etude Chambly
Le club Exsurgence, mandaté par la *Fondation pour la Protection des Habitats de la Faune Sauvage* (filiale de la Fédération de Chasse) présente une demande de mise à disposition des données de la Commission Fichier concernant les communes riveraines de la vallée du Hérisson. En échange la fondation se propose de défrayer le CDS.
Consulté au préalable sur la mailing liste, le CA a donné son accord, et une proposition de 500 euros a été acceptée par la Fondation. Une convention ou protocole d'accord d'utilisation de ces données devra être élaboré. La convention faite avec le BRGM il y a quelques années pourra servir de base à ce document.

Salut les spéléos,
Nous avons besoin de votre aide pour l'organisation et l'encadrement aux JNS de cette année qui se dérouleront sur la commune des Nans.
Nous accueillerons le public de 10 heures à 17 heures le dimanche 7 octobre. Il y aura une buvette et de quoi vous restaurer.
Pourriez-vous remplir ce Doodle (lien ci-dessous) pour que l'on sache combien nous devons prévoir de sandwiches ? Vous aurez tous droit à ce mets délicieux et à une boisson en échange d'un peu d'aide.
<https://doodle.com/poll/xipfh93zcbidtns>
N'hésitez pas à en parler autour de vous pour nous aider à faire connaître l'événement ;)
Merci à toutes et à tous pour vos réponses.
Cordialement

Pour le Spéléo Club Lédonien
Paul Cordier

Christian et Pascal peuvent préparer les données des communes concernées.

Journée Nationale de la Spéléo

Cette année le Spéléo-Club Lédonien s'est porté volontaire pour organiser la manifestation. Les JNS se tiendront à la grotte de la Doye « A » aux Nans le dimanche 7 octobre. La mairie a été contactée et a donné son accord. Quarante affiches ont été récupérées auprès de la Fédération et confiées à Johan Badey.

Comité gestion grotte de la Gravelle

Michel s'est rendu à la dernière réunion annuelle du comité de gestion. Rien de bien nouveau cette année. Une campagne de « puçage » électronique de murins est à l'étude afin d'étudier l'aire d'alimentation de cette espèce.

Bail de la Borne aux Cassots

Le bail établi entre le CDS et la commune de Nevy va arriver à son terme. L'idée d'un rachat par le CDS du terrain situé entre la grotte et la route est évoquée. Michel va se renseigner auprès de la mairie et François va contacter Laure-Anne Cerman du Conseil Départemental afin de savoir si ce projet peut s'inscrire dans une Convention Pluriannuelle d'Objectif.

Pollution Pissevielle

Aucun retour d'info sur l'enquête mais la Fédération Française de Spéléo a également effectué un dépôt de plainte.

Grotte des Bordes

Pascal Léglise est en relation avec le responsable des sentiers de randonnée de la Comcom afin de mettre au point une réalisation technique qui permettra à la fois la sécurisation du site et le libre accès des spéléos.

Grotte de Malchefroy

Discussion sur un éventuel percement de la voûte du siphon. Pas de décision définitive pour l'instant.

Démission de Johan

Le C.A prend acte de la démission de son président. Comme stipulé dans les statuts, ce sera le président adjoint qui assurera la présidence par intérim jusqu'à la prochaine Assemblée Générale prévue en janvier 2019.

*Le Secrétaire de séance
François Jacquier*

Les 50 ans du barrage de Vouglans

Comme convenu, le week-end de 25/26 août le CDS-39 a participé activement à cette manifestation de grande ampleur. Les spéléos étaient là pour rappeler l'importance de

l'ensemble des explorations qui ont été menées pendant la phase d'étude géologique de la cuvette du barrage. La prestation du CDS se déclinait en trois pôles d'intérêts.

- Un stand d'exposition sous barnum en bord de route très passante, où quatre panneaux explicatifs grand format avaient été réalisés pour cette occasion. Une partie de l'exposition photos venait également compléter cette présentation.



- Une tyrolienne d'une soixantaine de mètres taillée dans la végétation était réservée aux enfants. Elle aboutissait à proximité immédiate du stand.



- Une visite des galeries d'entrée de la Caborne de Menouille, jusqu'à la zone glaiseuse, à 50 m de l'entrée. Visite en libre accès, sans accompagnement, seuls les casques avec éclairage étaient mis à disposition à l'entrée.

Une réussite finale au-delà de toute attente.

- Des milliers de passages devant les panneaux du stand avec la foule de questions qui va avec.

- Entre 600 et 700 passages sur la tyrolienne.

- Près de 1500 personnes sont entrées dans la Caborne, dont une grande majorité (locaux compris) qui ignorait totalement son existence.

Un succès mémorable, pour lequel il convient de féliciter tous les intervenants, directs et indirects, qui place durablement le CDS comme acteur incontournable pour tout ce qui touche au milieu souterrain.

François Jacquier



ACTIVITES DES CLUBS

Spéléo-Club de Louhans

Rivière de la Baume

15 août 2018

Objectif du jour : réaliser la localisation en surface de la cheminée terminale du réseau rouge.

Participants surface : Eric David, Sylvain et Marjolein Boerboom, Eric Blanc.

Participants sous terre : Johan Badey, et Simon Moureau

En 2016, j'avais escaladé la cheminée terminale et laissé la corde en place mais j'avais retiré la vire du sommet, car je n'avais pas le matériel pour une installation correcte et définitive. Aujourd'hui, il faudra finir, donc revoir l'équipement avant de poser l'Arva, pendant que Johan s'occupera d'installer le Pimprenelle (Téléphone Par le Sol). Il gèrera les communications avec l'extérieur.

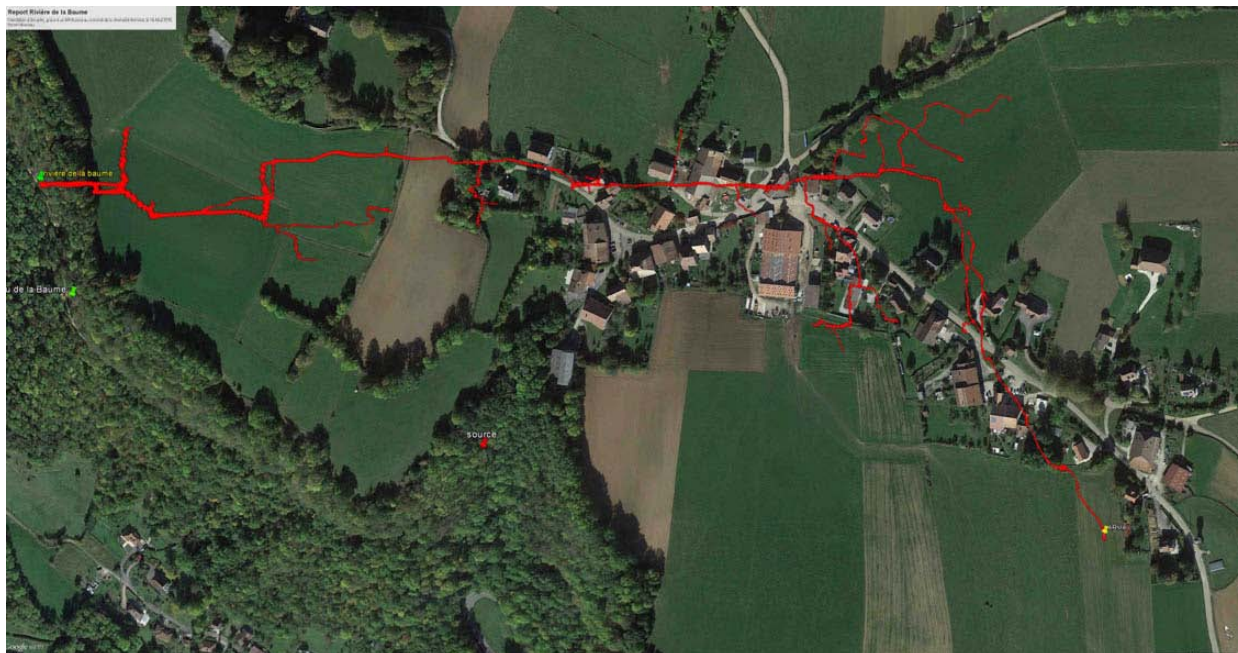
A 9h10 nous arrivons au parking et une fois lestés de nos kits bien remplis nous entrons dans la grotte à 9h40. Dans nos sacs nous avons une corde de 60 m, 13 mousquetons plaquettes, un perfo et ses deux batteries, une trousse à Spits, deux Arva, deux batteries TPS, un TPS, deux bobines d'antennes ainsi que chacun un mini kit de survie. Cela fait un peu beaucoup en poids, mais bon on va s'y faire. La progression se fait rapidement jusqu'à la cheminée de 41 m puis elle est nettement plus sportive dans le Réseau Rouge. Les genoux se plaignent un peu. La faille remontante de 6 m se fait comme d'habitude, en force car elle est mouillée et étroite. Pour Johan c'est une première, il n'était jamais venu si loin. Pour poursuivre il faut redescendre de 4 m faire



Plafond de la cheminée terminale (photo Simon)

3 m de galerie puis remonter de 2 m et nous sommes arrivés à la base de la cheminée terminale. Il est 11h50. A cette heure, les autres doivent être sur le terrain. Avant de nous mettre au boulot, je change de pull car il est trempé et le froid commence à se faire sentir. Pour Johan, pas de chance, son change a pris l'eau alors ce sera avec sa bougie maison qu'il passera ces quelques heures.

Pendant qu'il met en place le TPS, je grimpe sur la corde et je dois bien avouer que je n'en mène pas large. Je suis plein d'interrogations sur la tenue des spits, des plaquettes, des mousquetons et de la corde. Deux ans dans ce milieu plein d'eau, de boue et de calcite est-ce que la corde d'escalade sera plus fragile ? Les mousquetons seront ils mangés ? Est-ce que... Bon, je monte tout en délicatesse. Arrivé au fraction, la plaquette est en état mais le mousqueton zicral commence à être oxydé et la virole est bloquée. Arrivé au sommet, même constat, les mousquetons sont foutus. Il me faudra 2h pour tout rééquiper. Pour la vire, j'ai posé 7 amarrages et pour la verticale, deux points en tête suivis d'une déviation et de deux points au fractionnement. Une fois redescendu, je constate que Johan a réussi le contact avec la surface, la communication est bonne. C'est quand même très agréable de communiquer, on se sent moins loin, moins seul et c'est tout de



suite moins galère. Merci le TPS car j'ai dépassé d'une heure le planning prévu et du côté de la surface, ils ont des problèmes avec l'Arva de recherche car il y a des bips partout. Pendant ce temps je remonte poser mes deux Arva au sommet et je redescends manger. Il est 14h30.

Nouveau contact, ils ont trouvé ce qui ne va pas, c'est la clôture électrique du champ qui perturbe. Cette fois la recherche peut commencer. Le temps passe et pas de localisation. Avec Johan, on se dit que c'est mort, le plafond doit être trop épais. 15h20 enfin ils ont un bip faible mais bien là. Je remonte donc aux Arva et j'en mets un sur arrêt puis deux minutes plus tard j'arrête le deuxième. C'est confirmé, le sommet est localisé. Je redescends en prenant quelques photos. Je laisse tout équipé mais il faudra quand même revenir avant 3 ans pour changer les amarrages zicral par de l'inox. La corde de 10 mm en place porte une étiquette avec l'année de pose 2018 et sa première utilisation en 2007. Elle est en parfait état.

Une fois tout remballé, nous nous mettons en route pour la sortie, à 16h, pas mécontents de notre travail. Le retour se fait sur les chapeaux de roues, en deux heures nous sommes dehors. Nous retrouvons Eric-B à la chaudière de la galerie du gypse, qui me soulage de mon kit jusqu'à la sortie. Sur le sentier, Marjolein et Sylvain nous attendent pour la bise, mais pas de chance, nous sommes dans un état de propreté extrêmement douteux alors ce sera pour la prochaine fois.

Après le change et la traditionnelle bière de fin de sortie, nous allons voir la croix qu'Eric-D a dessinée dans le pré. Reste à déterminer l'épaisseur du toit. Pour Eric David vu la faiblesse du signal, il peut y avoir 10 m. En attendant, je peux maintenant faire un report précis de la rivière de la Baume.

Merci à mes cinq co-équipiers.

Simon Moureau

Spéléo-Club Lédonien

Borne aux Cassots

Coloration Réseau Ouest

Lors de la découverte du Réseau Ouest en 2014 par le S.C.L et l'A.S.P.P. une importante alimentation provenant d'une cheminée/diaclase est reconnue. Phénomène relativement curieux compte tenu de la position géologique de ce nouveau développement. En effet, ces galeries sont formées dans la partie supérieure du pendage latéral orienté Ouest/Est de la Borne aux Cassots. Une possible formation originelle de la grotte, en phase de fossilisation et logiquement dépourvue de drainage. Mais méfions-nous de la logique en matière de spéléo.

Cette alimentation pourrait s'expliquer par le fait d'une fracture de détente provoquée par la proximité de la vallée et drainant des écoulements supérieurs. Écoulements eux-

mêmes captés par la couche de calcaire marneux située aux alentours de -70 m observée sur ces secteurs du premier plateau.

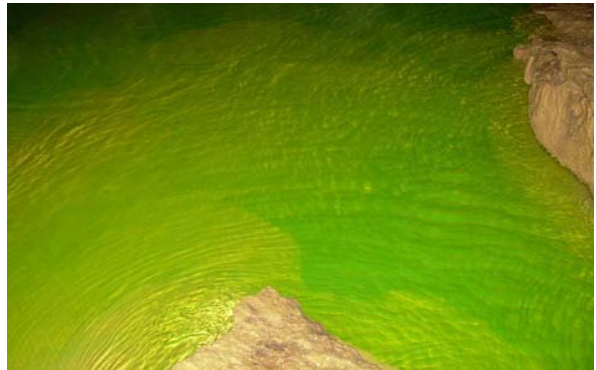
Quoi qu'il en soit, cette conséquente alimentation se jette dans deux belles vasques de plus d'un mètre cinquante de profondeur. Le trop plein disparaissant par plusieurs petites pertes ne semble pas réapparaître dans la galerie de la Grande Rivière qui est le collecteur principal.

Un petit affluent situé au niveau inférieur du Toboggan pourrait jouer ce rôle. Reconnue arrivée d'eau indépendante le 9 août 2011, suite aux mesures détaillées effectuées sur les plans d'eau de ce secteur. Cet affluent est porté 22 cm plus haut que le niveau du siphon proche.

Il est aussi possible que ces pertes résurgent dans la rivière du collecteur, sous l'éboulis situé au débouché de la galerie du Métro, donc indétectable à l'œil.

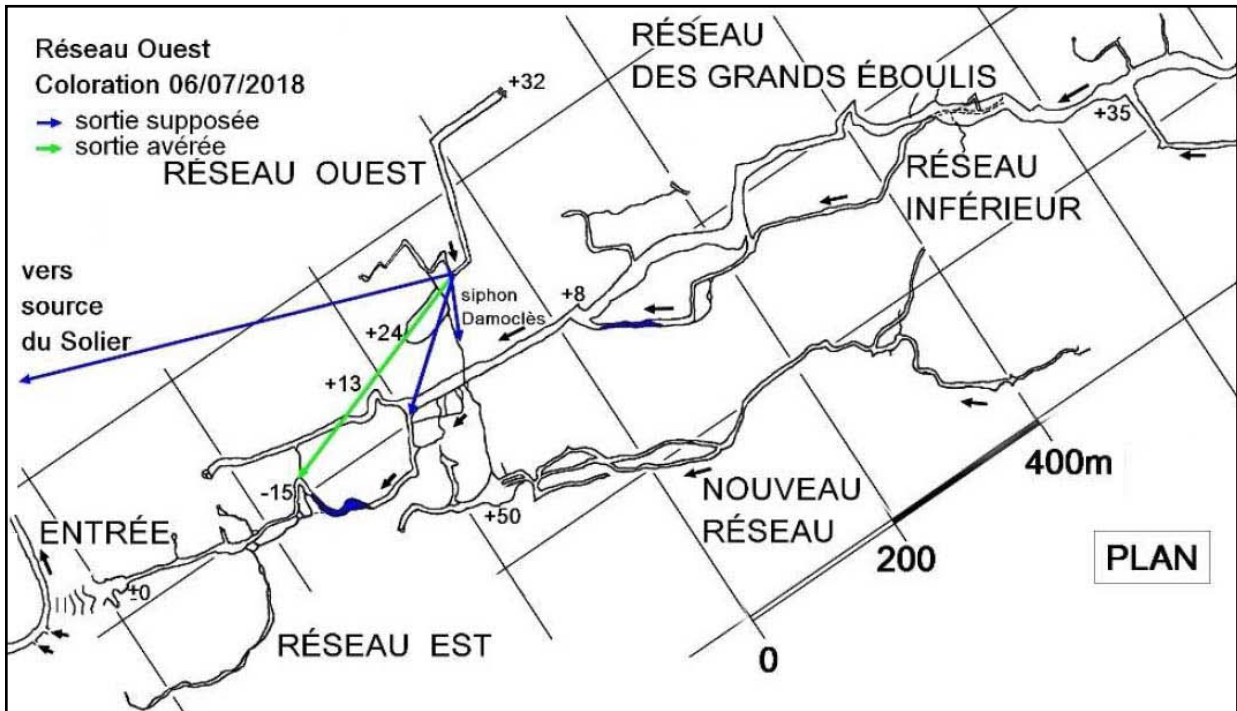
Il existe également l'hypothèse d'une sortie extérieure qui pourrait se situer à la source du Solier. Discrète petite source supposée être un griffon de l'exurgence principale de la Borne aux Cassots.

C'est pour tenter d'apporter une réponse à cette question qu'une petite équipe du S.C.L a procédé à la coloration de cet affluent.



Il n'est posé aucun fluo-captteur, l'observation ne sera que visuelle. Les distances estimées de restitutions se situent dans une fourchette de 400 et 800 m. Les transits hors crues habituels du secteur du premier plateau sont reconnus de 20 à 50 m/h. Un délai d'attente raisonnable de 6 à 10h devrait vraisemblablement suffire.

Une équipe injecte 500 gr de fluorescéine à 12h dans les vasques. Le produit tarde à disparaître dans les pertes. Les spéléos ressortent une demi-heure plus tard sans que la totalité du colorant soit évacuée. En revenant vers la sortie, ils vérifient en cours de route le siphon Damoclès situé dans la galerie basse d'accès à la trémie du Nouveau Réseau : résultat négatif. Dans ce laps de temps, un observateur se poste au siphon des Sables Mouvants de façon à observer toute trace du colorant provenant de l'amont. Cet observateur restera jusqu'à 15 h. En ressortant, il ne remarque rien au niveau de l'exutoire du bas du Toboggan. À l'extérieur, la source du Solier est également exempte de toute trace de coloration.



Le temps de se refaire une santé, deux spéléos retournent dans la grotte pour une nouvelle séance d'observation. À 17h45 arrivant au bas du Toboggan, ils remarquent une nette coloration du bassin provenant de l'affluent. Poursuivant leurs observations, ils remontent le collecteur jusqu'au niveau de la cascade du Grenier. L'eau est claire et limpide. Ils redescendent sur l'aval jusqu'au siphon des Sables Mouvants. Aucune alimentation adjacente colorée ne leur est révélée.

En conclusion, le colorant n'est restitué qu'à une seule et unique émergence avec un temps de passage de 50 m/h environ.

Il convient de préciser que cette expérience a été réalisée en étiage. En période de fortes précipitations, il est observé que le Réseau Ouest est en partie occupé par les eaux, jusqu'à trois mètres environ aux Dreadlocks.

Hypothèse : le flux important provenant de la cheminée ne peut être absorbé par les petites pertes reconnues. L'eau inonde en partie la galerie des Dreadlocks. Elle déborde ensuite par le siphon dans la galerie aval. L'écoulement vient alors buter sur la trémie terminale et le niveau augmente jusqu'à stabilisation, comme si derrière cet obstacle, il se trouvait un exutoire plus important (nettoyage de l'éboulis à cet endroit).

Il est fort possible que l'eau arrive également par le plancher. Nous observons en effet la présence de soutirages actifs qui pourraient fonctionner dans les deux sens.

À 19h, fin de l'expérience. Aucune coloration n'est apparue aux exurgences extérieures : Solier et Racouniau, cette dernière étant la résurgence principale de la Borne aux Cassots.

Christian Vuillemin

G.R.S. Polinois

La Perte du Vernois sous les tropiques.

Quelques travaux ont été réalisés afin d'essayer de déboucher la perte de la rivière. L'actif a été dévié quelques mètres avant le bouchon terminal afin de creuser avec peu d'eau au terminus. Déception car l'eau s'enfile dans un conduit de 5 par 10 cm, rive gauche, sur une distance indéterminée. Les conditions de cette fin d'été ont été spéciales puisque la température dans la cavité était de 22,5° ce qui était relativement pénible, cela s'expliquant par l'arrivée sous terre de l'eau du lac particulièrement douce.

A suivre...

Grotte du Dard

Du beau, du moins beau et du vraiment pas beau...

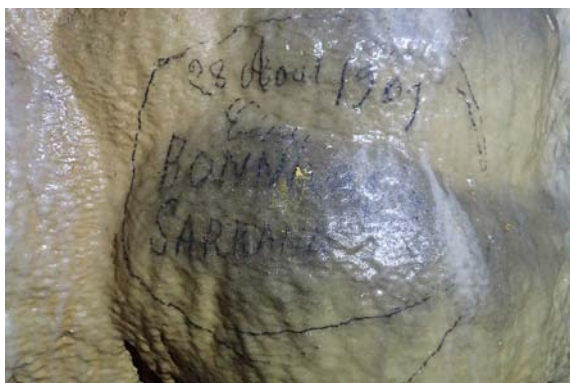
Profitant de la sécheresse et d'une motivation retrouvée, deux séances ont permis de poursuivre l'exploration du Colon rectal et de terminer la topographie. Le boyau a un développement de plus de 100 m. Pour le moment, nous arrivons à un carrefour : d'un côté, arrive un petit actif en activité lors des crues avec un petit courant d'air, de l'autre... c'est vraiment pas engageant. Pour dire, on a mis un an pour ramener la massette oubliée là-bas...



Dans la partie aménagée, nous étions intrigués par l'échelle spéléo qui pendait dans la belle cheminée concrétionnée de la Salle du lac. Cet agrès était accroché à une vieille barre de fer de l'ancien système électrique à 15 m du sol. Nous débutons l'escalade sans s'approcher de ce vestige et grimpons avec plaisir dans le concrétionnement.



Avec étonnement, nous remarquons entre 15 m et 30 m du sol des griffures sur la calcite : nous ne sommes donc pas les premiers ! Ce sont certainement les traces de chaussures à clous. Un graffiti perché à 30 m le confirme. Celui-ci



date de 1901 et comporte les noms de Bonnivard et de Sarrand. Un autre graffiti daté de 1934 a aussi été tracé un peu plus haut, à la base de la dernière grande verticale offrant très peu de prise pour grimper en libre. Eh bien, chapeau les anciens pour être arrivés ici ! Pour faire bonne figure, nous ne pouvions pas arrêter l'escalade ici... ce qui nous amena à grimper encore 36 m. Au total, la cheminée fait 66 m de haut avec un beau volume.

Sylvain Collin

Spéléo-Club La Châtelaine

Perte du Champ du Parc du Château

Commune : Ivory

CL : X = 868,112 - Y = 218,700 - Z = 579 m

Découverte par Sam, l'entrée (ressaut de 1,5m) se trouve à mi-pente d'une doline servant jadis de perte des égouts du village...

La première sortie, nous atteignons la base du premier puits, seul Pascal descend le puits suivant dont le départ est assez étroit.

Les sorties suivantes nous font descendre de plusieurs mètres après plusieurs désobstructions, plusieurs « soucis » à cause d'un manque d'oxygène très préoccupant (quand aucun briquet ne s'allume, les fumeurs remontent...) Arrêt sur boyau étroit à -28 m.

Interclubs La Châtelaine (Sam, Gilles, Bill et Pascal) et Exsurgence (Kat et Sylvain).

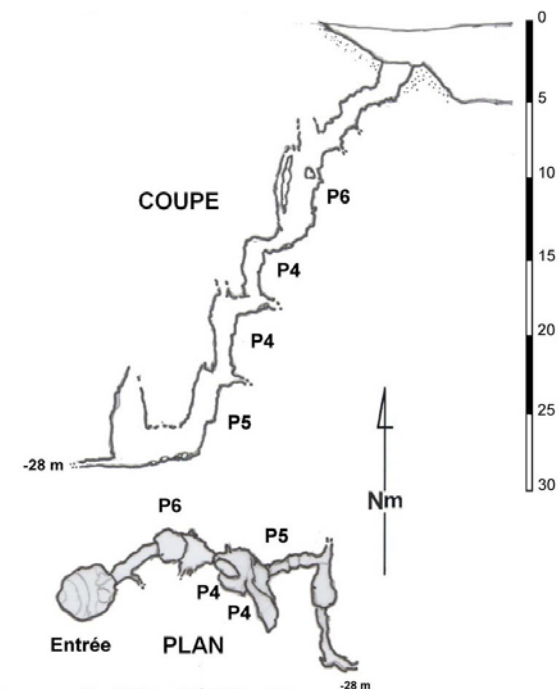
Attention, gaz possible et crue lors du nettoyage du camion de lait.(...)

Pascal Léglise

PERTE DU CHAMP DU PARC DU CHÂTEAU

IVORY

X : 868,112 - Y : 218,700 - Z : 579 m



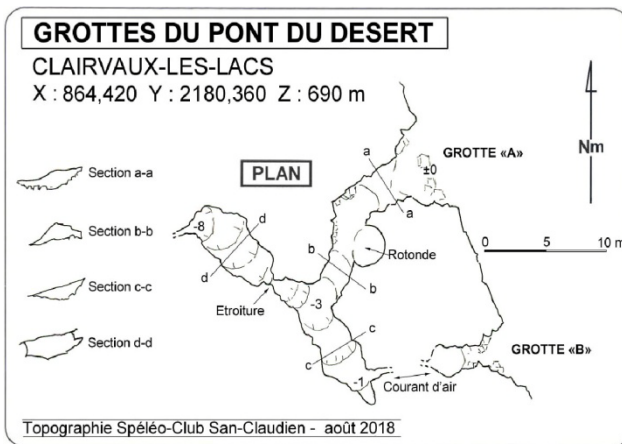
Spéléo-Club San-Claudien

La grotte du Pont du Désert

Commune : Clairvaux-les-Lacs

C.L. : X = 864,420 - Y = 2180,360 - Z = 690 m

L'entrée s'ouvre à la base des falaises qui dominant la vallée du Drouvenant côté ouest. Bien que très mal connue, il ne s'agit pas d'une nouvelle cavité, elle figurait déjà dans l'Inventaire J. Colin de 1966. Le croquis d'explo publié à



cette occasion indiquait une perte avec un point d'interrogation. Il n'en fallait pas plus pour taquiner la curiosité d'une bande de creuseurs acharnés. Travail qui a rapidement abouti à la découverte d'une galerie spacieuse mais longue d'une dizaine de mètres seulement. La suite logique consiste en un conduit bas totalement colmaté par de l'argile bien grasse qui a eu provisoirement raison des explorateurs.



Piètre découverte mais qui a donné l'occasion de reprendre une topographie plus précise. La grotte développe 40 m pour 8 m de profondeur. Une branche latérale se termine par un boyau encombré par des blocs et parcouru par un net courant d'air. Détail qui pourrait être très prometteur si le report topo n'indiquait pas une relation évidente avec une autre petite grotte voisine.

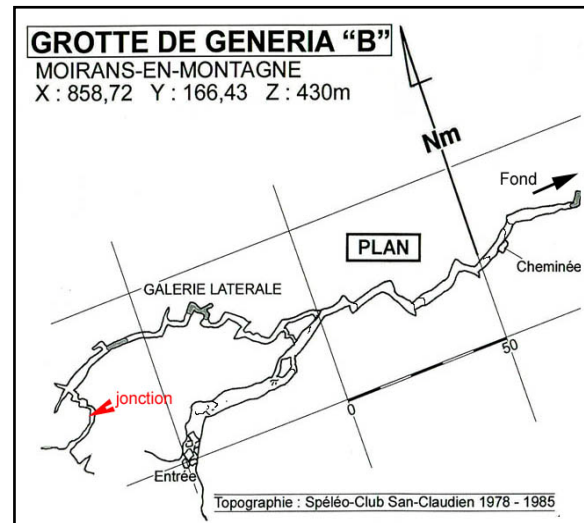
Une nouvelle traversée dans le Jura

Grotte de Généria « B » (Moirans-en Mgne)

Une nouvelle traversée il est vrai mais qui n'est toutefois pas promise à la notoriété d'une grande classique...

Dès 1986 une galerie latérale, jusque là inconnue qui part en voûte de la galerie principale, à une cinquantaine de mètres de l'entrée, avait été reconnue jusqu'à un sévère rétrécissement terreux. Quelques racines et un bon courant d'air indiquaient clairement à la fois la proximité de la surface et l'existence d'un autre orifice. Une rapide prospection avait d'ailleurs amené à la découverte d'un minuscule orifice ventilé au pied d'un petit à-pic rocheux noyé dans les buis. Un boyau au sol terreux avait alors été désobstrué

sur une dizaine de mètres après quelques séances épisodiques échelonnées dans le temps. Une jonction à la voix et à la lumière avait été réalisée vers 2006 mais les travaux n'avaient guère évolué depuis.



Août 2018 aura donc vu l'aboutissement de ce chantier avec une jonction humaine cette fois (Guillaume Ballet et Jean-Luc Gabet).

Certes l'intérêt « sportif » n'est que très limité mais ce nouvel orifice permettra un accès à la galerie principale en période de crues, quand la zone d'entrée siphonnera. La grotte doit alors se comporter comme un magnifique canyon souterrain que nul n'a encore pu contempler.

Le passage reste très sélectif et il faudra encore attendre quelques retouches et calibrages avant de pouvoir y trainer un vieux photographe...

François Jacquier

COMMISSION ENVIRONNEMENT

Nettoyage Borne aux Cassots

Nettoyage et balisage du secteur Crocodile – réseau supérieur

Dimanche 8 juillet 2018

Participants : Johan Badey (SCL), Emmanuel Baud (SCL), Jean-Pascal Grenier (SCL), Bruno Mischler (SCSC)

TPST : 9 heures

Huit pulvérisateurs de tailles différentes, 8 brosses de toutes dimensions, 4 brosses à dents, 1 perfo, 40 baguettes inox équipées de 40 passe-fils, 1 bobine de fil bleu, 1 rouleau de scotch, plusieurs bouteilles d'eau, 1 pince, 1 maillet, 1 niveau, et 4 volontaires motivés pour travailler le dimanche au frais.

Arrivé sur place, on trouve le pulvérisateur de 6 litres, laissé sous le goutte-à-goutte d'une stalactite, bien rempli d'eau et prêt à l'emploi.

Rapide concertation pour déterminer la répartition du travail et chacun est vite en action. Le cheminement du balisage est défini en

concertation et Johan avec Manu puis Bruno se mettent au travail pour poser les baguettes en inox et le fil. En même temps, on démarre le nettoyage des concrétions en testant l'efficacité de la pression des pulvérisateurs ou l'action mécanique des brosses.

Certaines concrétions et les sols calcifiés retrouvent pour notre plus grand bonheur leur pureté originelle. En quelques endroits, malheureusement une mince pellicule de calcite a enfermé les salissures d'argile qui ne peuvent plus être nettoyées.

On se prend très facilement au jeu et chacun s'applique à nettoyer avec le plus d'attention possible son secteur. On constate visuellement le résultat en de nombreux endroits et le balisage dissuadera à l'avenir les appuis sur certaines stalagmites et le piétinement des sols calcifiés.

Ce travail s'avère être très consommateur en eau et nécessite donc un approvisionnement important. Dans ce secteur, les gours lorsqu'ils sont remplis sont bienvenus mais, lors de la prochaine séance, nous puiserons quelques litres d'eau dans la rivière Alain avant d'arriver sur place.

Depuis les dents de la gueule du Crocodile (départ de la galerie Sous le Crocodile) jusqu'au premier petit éboulis, soit un parcours d'environ 50 mètres, le balisage est en place avec plus de 30 baguettes inox posées.

Lors de la prochaine séance, nous poursuivrons le balisage pour la suite du parcours jusqu'aux grands gours asséchés, nous mettrons en place un panneau d'information plastifié pour inviter les spéléos à suivre le cheminement et à se baisser dans le passage très concrétionné, nous continuerons le nettoyage des sols et des concrétions.

Un grand merci à l'équipe très efficace de cette première séance.

Jean-Pascal Grenier

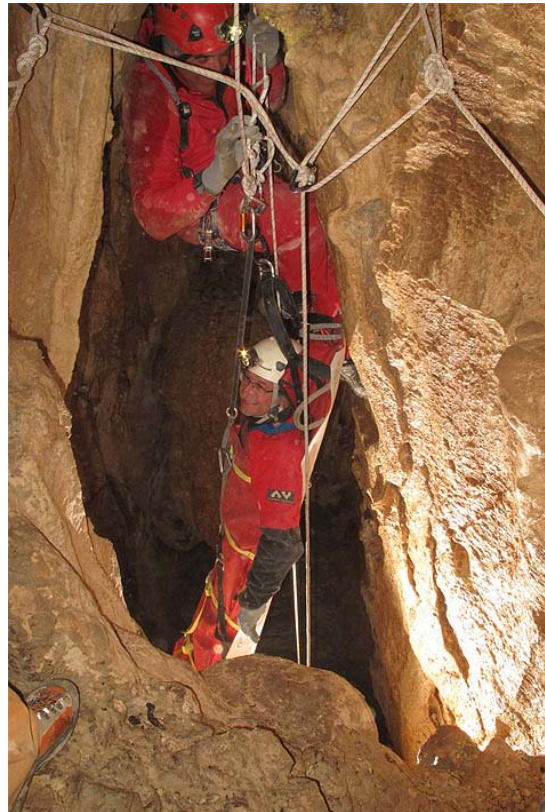
COMMISSION SECOURS

Bilan de l'exercice à la Baume à Bêlard

Samedi 8 septembre, 24 spéléos du Spéléo-Secours Jura se sont retrouvés à la Baume à Bêlard pour un exercice d'évacuation en cavité verticale, depuis la cote -85 mètres.

Après l'équipement des ateliers, la civière a pu être extraite de la cavité en deux heures environ. Merci à tous les volontaires !

Rappelons l'importance de ces formations et exercices, car en cas d'accident, ce sont les spéléos qui interviennent sous terre, sur réquisition du Préfet. Pour être sauveteur, il faut être inscrit sur une liste transmise annuellement à la préfecture, et évidemment participer aux



entraînements. Le planning 2019 sera communiqué à l'AG du CDS. Les nouveaux volontaires sont les bienvenus !

Rémy Limagne

COMMISSION CANYON

Le saut des Maillys

Commune : Conte

C.L. : X = 880,710 – Y = 2201,890 – Z = 645 m

Bien que connu d'un point de vue touristique, ce site ne semble pas avoir déjà été signalé dans la « sphère Canyon ». Repérées à l'automne 2017 par un retraité en balade, ces deux chutes ont été testées pour vous au mois d'août dernier par une équipe du SCSC.

Il s'agit de deux petites cascades qui s'échelonnent l'une derrière l'autre sur le cours





de l'Ain, 1500 m en aval de sa source. La cascade amont, haute de 6 m, se déverse dans un bassin long d'une cinquantaine de mètres, étroit et profond. Un paradis pour les inconditionnels du saut qui peuvent s'en donner ici à cœur joie.

La chute suivante, haute d'une dizaine de mètres, tombe également dans un large bassin dont les parois sont en surplomb. Bien que tentants, les sauts sont ici vivement déconseillés, les reliefs du fond, bien visibles, sont d'ailleurs assez dissuasifs. A défaut d'amarrages spécifiques la barrière du belvédère offre une solution bien pratique pour attacher la corde de descente...

Un site relativement court mais très ludique durant les mois d'été ; eau fraîche assurée ! L'ambiance doit y être bien différente quand l'Ain débite plus de 100 m³/s.

Rachel Humbert et Claire Mermet-Maréchal

Projet « réouverture de l'Abîme »

Réunion de travail dossier « réouverture Abîme » à la com-com Haut-Jura St-Claude

Jeudi 6 septembre 2018

Présents : Isabelle Pain (EDF), Laure-Anne Cerman (CD Jura), Laure Chervet (Com-com), Loïc Martinet (OT st-Claude), Rachel Humbert et Dom Guyétand (SCSC, Co-canyon)

Un moment historique que cette réunion se tenant à st-Claude dans les locaux de la Com-com HJSC !

En effet, 21 ans après l'arrêté municipal qui interdisait la pratique du canyon dans les gorges de l'Abîme et plusieurs tentatives de dialogue infructueuses, une page se tourne avec une réunion où tout le monde semble enfin d'accord : il faut rouvrir ce petit canyon San-Claudien ! Ouf ! La représentante d'EDF, qui n'est hélas pas décisionnaire, a cependant bien saisi le fond du

problème et déclare vouloir prêcher en notre faveur auprès de sa hiérarchie. En effet, dans ce dossier, ce sont les installations hydro-électriques situées en amont du canyon qui posent problème. De plus, nous apprenons que nous pouvons compter sur le soutien de Laure Lebon (Mme la Sous-Préfète de St-Claude), dans ce dossier sensible et qui me tient à cœur depuis si longtemps.

Reste plus qu'à attendre la réponse d'EDF...

Réunion de terrain dans le cadre A.M.I

Réunion terrain au canyon de l'Abîme organisée par la Sous-Préfecture

Mardi 11 septembre 2018

Présents : Laure Lebon (Sous-Préfète de St-Claude), Jérôme Fassenet (président du Comité Départemental du Tourisme), Jean-Michel Puteau (rédacteur magazine le Petit Futé), Pierre-Philippe Moureau (guide de canyon), Dom Guyétand

C'est Laure Lebon, Sous-Préfète de St-Claude qui est à l'initiative de cette réunion de terrain, qui s'inscrivait dans une journée marathon destinée à montrer le potentiel sportif du Haut-Jura, à l'opposé des clichés « pipe, diamant et pistes de ski », dixit Mme la Sous-Préfète.

Après la visite du site d'escalade situé à la pointe Nord du mont Chabot et en compagnie de deux représentants de l'escalade associative, nous filons nous mettre au frais à l'Abîme.

Nos deux professionnels du tourisme découvrent le site et en prennent plein la vue. Ce site, aménagé pour le tourisme (circuit avec passerelles et escaliers) est interdit par arrêté municipal à la pratique du canyonisme à la demande d'EDF depuis 1997.

Dans le cadre du dossier AMI canyons porté par la Com-com Haut-Jura-St-Claude, à ma demande, des négociations sont en cours pour une réouverture à la pratique. Nous ferons la balade touristique entièrement, y compris en expliquant longuement le fonctionnement des installations hydro-électriques, au repos depuis le mois de mai !

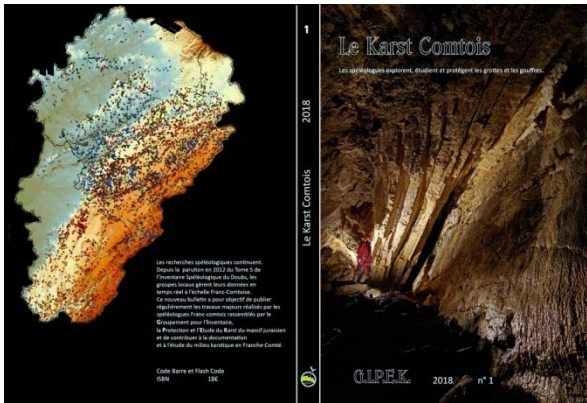
Un des objets de cette rencontre ici est bien entendu la perspective de réouverture de ce petit mais chouette canyon, situé à quelques minutes du centre-ville, qui permettrait entre autres de faire baisser la surfréquentation d'autres sites comme Coiserette et le Grosdard, tout en devenant une belle vitrine pour l'activité.

A la vue des installations à l'arrêt et ne présentant alors plus aucun danger, tout le monde s'accorde à dire qu'il serait temps que tout le monde révise sa copie. Sur site, nous notons également l'absence de l'arrêté ainsi qu'aucune mention interdisant la pratique... Rencontre intéressante donc, à l'opposé des réunions houleuses que nous avons sur ce sujet il y a plus de 20 ans... A suivre.

Dominique Guyétand

DIVERS

Le Karst Comtois n°1 est paru !



Le nouveau bulletin franc-comtois, digne successeur des bulletins de l'A.S.E. et de "Sous le plancher", fort de 194 pages, a vu le jour début septembre. Sous la houlette du GIZEK (Groupement pour l'Inventaire, la Protection et l'Etude du Karst du massif jurassien), 38 articles couvrent l'ensemble de la Franche-Comté. Des récits d'explorations, des études de cavités, agrémentées de photos couleurs. Mais aussi des études géologiques et hydrologiques, ainsi que la faune cavernicole...

Pour le Jura, plusieurs articles, dont un sur le gouffre de la Grande Roche (François Jacquier - SCSC), un autre sur la coloration de la perte de la Mare du Chêne (Christian Vuillemin - SCL). Disponible au GIZEK, sur internet (boutique en ligne) ou chez moi au prix de 18 euros.

Pascal Léglise - GIZEK - SCLC

« BERGER 2018 »

12 Jurassiens parmi 300

Du 29 juillet au 20 août, plus de 300 spéléos de 18 nationalités différentes ont pu arpenter le gouffre Berger, dans le cadre du 7ème rassemblement international de nettoyage du gouffre.

Douze Jurassiens parmi eux, du Spéléo-Club du Jura et du Spéléo-Club San-Claudian.

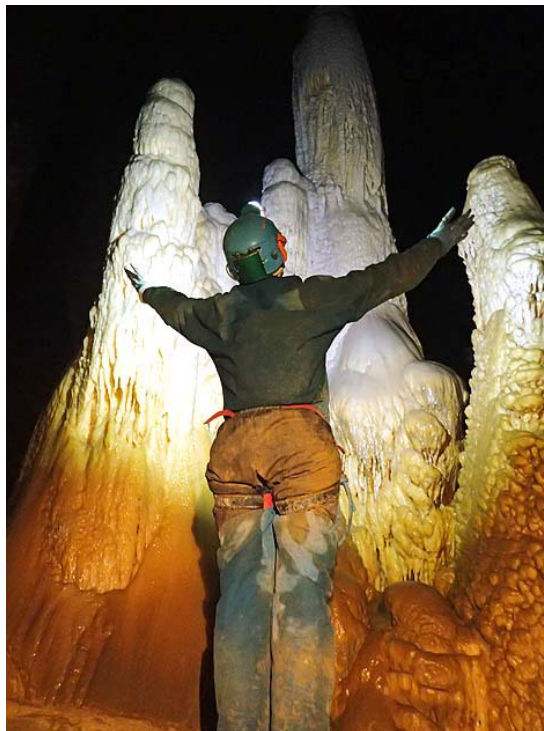
La campagne de dépollution s'achève cette année... sur manque de déchets !

Il n'y aura donc pas de nouveau rassemblement en 2019 sur ce thème du grand nettoyage...

Depuis 2012, ce sont quand même 31 fédérés du CDS 39, de cinq clubs différents qui ont su profiter de l'équipement du mythique gouffre Berger, dont... 3 qui ont vu le fond !

Rapport complet et article dans Spelunca d'ici un ou deux mois.

Rémy Limagne



Berger 2018