

Président : Johan BADEY - 8, place de la Mairie - 39210 Baume-les Messieurs - ☎ 03.84.24.10.35
e-mail : johan.badey@gmail.com
Rédaction : François JACQUIER - 25 rue du Curé Marquis 39170 St-Lupicin - ☎ 03.84.42.17.87
e-mail : jacquier.francois@wanadoo.fr
Site Internet du CDS Jura : <http://cgs39.ffspeleo.fr/>

ACTIVITES DES CLUBS

Exsurgence

Gouffre/perte de Grange Rouge

Geruge- X : 845.280 – Y : 2185.380 – 520 m

Suite a plusieurs propositions pour reprendre les explorations, prospections et désobstructions du secteur de Malchefroy courant 2014/2015 avec le Spéléo-Club Lédonien pour amortir l'achat de petites bouteilles de plongée pour les explos de la Seille Nord, nous avons commencé le tout sans le Spéléo-Club Lédonien qui normalement devait coordonner le tout.

Le tout s'est organisé avec les anciens du GSJ et autres individuels, ce qui a donné de bons résultats, que ce soit côté Malchefroy avec l'accord et la sympathie de la propriétaire du terrain, mais aussi du côté Grange Rouge avec l'aval du propriétaire du terrain.

Participants :

Exsurgence: Outhier.JN, Tanzel.V, Bénier.P, Messerli.K, Michaud.S

SC Argilon : Guillot.L

SCSC : Ballet.G.

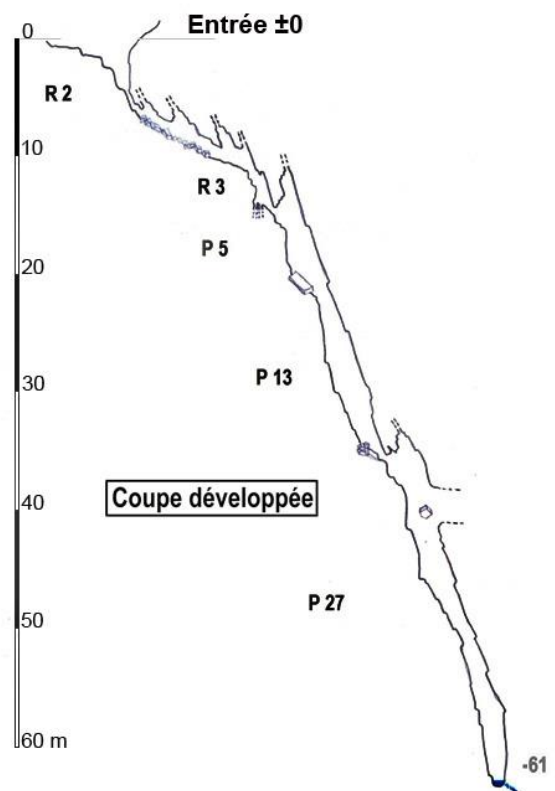
Individuel : Vauchier.S

Après un grand nombre de désobstructions, consolidations, la suite peut être explorée dans une série de puits argileux qui suivent les pendages

PERTE DE GRANGE ROUGE

Geruge

X : 845.280 Y : 2185.380 Z : 520 m



Dénivelé: -61m Développement: 74m
Association Exsurgence le 17/04/2017
Topographie: Messerli.K, Michaud.S
Dessin: Michaud.S

(-75° Ouest) dans les calcaires du bajocien inférieur et moyen indifférenciés, le tout monté sur faille géologique Nord/Sud.

Les travaux sont en cours mais nous espérons que les prochaines crues ainsi que le courant d'air assainiront la cavité pour rendre la progression sur corde moins dangereuse.

Sylvain Michaud



Fontaine du Riable

Avec la collaboration de la ville de Poligny nous avons désobstrué, aménagé et sécurisé l'entrée de cette jolie perte. L'objectif n'est pas de faire la première du siècle, mais de trouver un prolongement significatif, et de poser dans le futur un panneau didactique sur la karstologie locale et hydrogéologique, prévention sur la pollution des eaux.



Cette action a réuni le SC de la Châtelaine, des membres du CARS, Exsurgence et des individuels (garde forestier, conseiller municipal de Poligny, touristes...).

La désobstruction est en cours.

Sylvain Michaud

SC.Louhanais / S.C.L / G.R.S.P

Pose d'une balise ARVA à la Chatelaine

Ney - Samedi 1 avril 2017

Participants : Pascal Barrier, Jean-Pascal Grenier, Anthony Goyet, Jean-Marie Blondeau, Emmanuel Baud, Xavier Hoellard, Sylvain Denis et Simon Moureau

Sous l'impulsion de l'Orgelétain ⁽¹⁾, nous avons préparé l'expédition du jour pour tenter de placer un ARVA au terminus de la rivière souterraine de la Châtelaine. Le but étant de localiser le signal depuis l'extérieur qui d'après les premiers explorateurs (JC.Frachon et L.Rossigneux), devrait se trouver au gouffre de la Côte ou du moins pas trop loin. Nous serons donc 2 plongeurs et 6 accompagnants pour transporter le matériel jusqu'au premier siphon de 20 m.

Après avoir sécurisé l'accès, nous partons pour le siphon 1 à 730 m de l'entrée. La progression est très aquatique et comme le niveau d'eau est assez haut, on doit passer en apnée un passage bas qui n'est pas noyé en étiage. Au bout d'une heure d'effort, tout ce petit monde arrive au siphon avec le matériel. Pascal et moi, nous nous équipons pour la plongée et c'est là que Pascal se rend compte qu'il manque un sac. Où est-il ? Dans une

vasque ? Est-ce que chacun avait son sac ? Eh bien non, le sac contenant l'ARVA est resté dehors à presque une heure de nous. Du coup, je ne suis plus très chaud pour continuer si on prend un retard de deux heures. Pascal insiste. Sylvain et Xavier se dévouent pour faire l'aller-retour au pas de course. Pour ne pas se geler en attendant le sac, nous accompagnions le reste du groupe dans son retour vers la sortie et à mi-chemin le sac nous rejoint. Ils ont fait vite nos deux compères ! Ce n'est qu'avec à peine plus d'une heure de retard que nous plongeons donc, pour accéder à la suite de la rivière. Une fois de l'autre côté, nous laissons une partie de notre équipement de plongée pour n'emporter qu'un kit de nourriture, l'ARVA, le nécessaire de survie ainsi qu'une bouteille de plongée au cas où. La galerie qui s'offre à nous est agréable et très aquatique.

Le deuxième siphon se passe en apnée sans problème. Il fait environ 3m long avec une taille confortable. Arrivés à la trémie des Griffades nous décidons de faire une pause pour manger. La traversée de cette trémie est plutôt pénible avec le kit et la bouteille de plongée, surtout que nous sommes en néoprène intégrale. Après avoir progressé dans une partie fossile, nous arrivons au troisième siphon. Celui-ci est plus étroit en hauteur et fait environ 5 m. A part le premier mètre où il faut faire attention à ne pas s'accrocher, l'apnée n'est pas un problème. La suite de la galerie devient plus intime. C'est un méandre de moins d'un mètre de large et de bonne hauteur. L'eau de la rivière est devenue un petit ruisseau.



⁽¹⁾ Pascal Barrier

La chose la plus caractéristique, c'est que les parois sont couvertes d'argile d'un rouge très foncé. Cela donne l'impression d'être à l'intérieur d'un vaisseau sanguin.

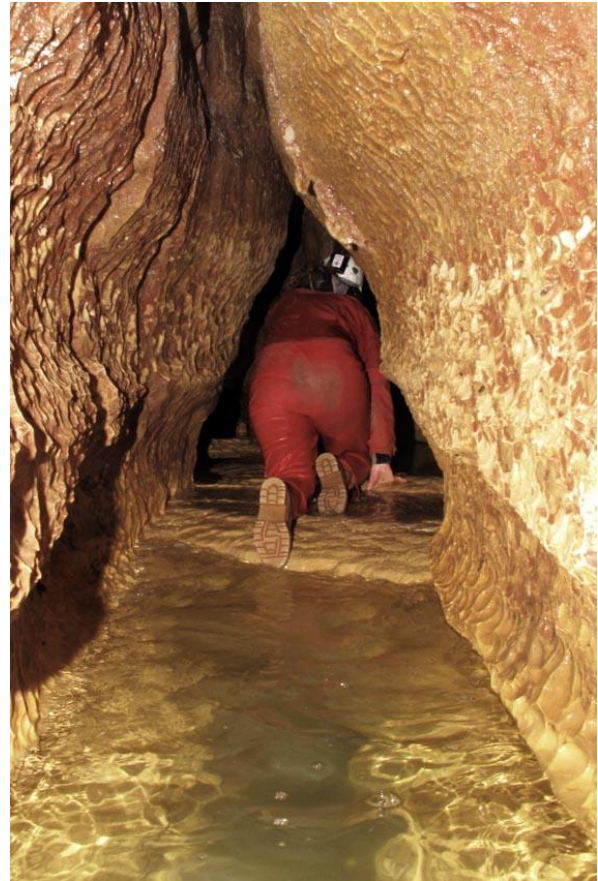
Nous sommes maintenant devant ce qui ressemble plutôt à une voûte mouillante où il faut mettre un peu le nez sous l'eau pour passer une lame. Ce passage fait environ 3 m de long, mais pour en sortir, je suis obligé de casser deux pointes de roche à la massette pour faire un peu de place. Plus loin nous butons sur le quatrième siphon. Il est étroit mais très court. Environ 1m. Il faut le passer sur le dos pour en sortir assis car il est en forme de palier. Une bonne vingtaine de mètres plus loin nous sommes arrêtés par une vraie étroiture en chatière d'un mètre de long dans le ruisseau. Je reprends donc la massette. C'est très difficile car il n'y a pas de place pour taper, on est à plat ventre dans l'eau et la roche ne se laisse pas faire. Je réussis à en enlever 3 ou 4 cm au bout de dix minutes d'acharnement. On ne va quand même pas abandonner si près du but et si loin de l'entrée ! Je décide de forcer le passage. S'il faut je peux toujours enlever la néo pour gagner en finesse, mais bon, franchement... Heureusement, je finis par passer mais en enlevant le casque quand même !

C'est au tour de Pascal, mais après un essai sans conviction, il décide de m'attendre là. Je pars donc seul vers le fond. La progression est assez facile, surtout sans la bouteille. Au carrefour de la rivière amont, je grimpe dans la galerie fossile où là je passe par-dessus les deux trémies. Sur les parois entre ces deux éboulis, il y a plein de moustiques morts couverts de moisissure blanche. Par où sont-ils passés ?

J'arrive au terme de mon objectif, je repère la cheminée de 3 m couverte de calcite sur la droite puis je m'engouffre à gauche dans un passage bas d'un mètre. Au bout de 3 m il coude et je suis arrêté par un éboulis. Un rocher me barre la suite. J'essaie de passer au travers par-dessous, mais les épaules ne passent pas. J'essaie donc par le haut mais là encore, pas possible. Je me recule, je contemple le problème et je me dis que si quelqu'un est passé au travers, soit il avait 5 ans, soit il y a eu effondrement. Par rapport à la topo, cela devrait continuer d'une dizaine de mètres. Vexé, je tape deux fois avec le plat de la main sur un des rochers qui m'empêche d'avancer, et là, la trémie s'effondre devant moi. Et bien là, j'ai eu chaud !! Heureusement que je n'avais pas forcé pour passer et surtout heureusement que c'était suffisamment étroit pour m'interdire l'accès. N'ayant plus le choix, je pose donc l'ARVA ici, après l'avoir mis en marche.

Je n'ai maintenant plus qu'à faire demi-tour car Pascal m'attend et il doit sûrement commencer à se geler. Ça fait 5 h qu'on est dans ce trou.

En arrivant au carrefour de la rivière amont, je me laisse tenter par celle-ci, Pascal va bien tenir encore un peu ! Le passage est bas, 70 cm de haut sur 1 m de large. A plat ventre dans l'eau, je



me glisse jusqu'au terminus qui est un petit ressaut calcifié, à gauche, de 30 cm avec un boyau impénétrable 30 par 20 cm repartant avec une direction de 340° par rapport à la rivière amont. D'où vient cette eau si près de la falaise ? Bon, maintenant demi-tour et je rejoins Pascal.

L'étroiture passée, nous franchissons un à un les siphons 4 ; 3 et 2 sans problème.

A la piscine, je plonge en apnée pour explorer un peu le fond qui doit bien être à plus de trois mètres. En voulant faire surface la troisième fois, je m'aperçois que je suis sous un plafond de roche. Le fond est bien plus large qu'en surface. Il faudra explorer ça la prochaine fois. Après avoir repris pied, la progression continue et brusquement ma frontale s'éteint. C'est en vain que j'essaie de la rallumer, je suis dans le noir mais Pascal arrive. Le problème est vite trouvé, j'ai perdu un écrou de fermeture du boîtier batterie et l'autre est dévissé. Du coup l'eau a fait son œuvre. Pour une lampe de plongée ce n'est pas top. A près de deux heures de la sortie il faut que j'utilise ma torche étanche de secours et ce au minimum d'éclairage si je veux qu'elle fonctionne jusqu'au bout. J'ai maintenant moins de lumière que la quatorze led de Petzl. Bonjour l'ambiance !

Les aléas commencent à se cumuler un peu trop à mon goût ! Sans traîner, je file vers le siphon 1 et du coup Pascal a du mal à suivre. Arrivés à notre matériel abandonné, on se rééquipe et là en ouvrant le robinet de ma deuxième bouteille, l'air fuse. Le premier étage n'est pas étanche. Je le démonte puis remonte mais pas de changement.

Je galère, je recommence. Pareil ! Décidément, ça devient angoissant ce cumul d'emmerdes ! Il paraît qu'au bout de trois il faut faire demi-tour, mais on est déjà sur le retour alors... je redémonte et là je trouve, c'est l'embout DIN du détendeur qui est un peu dévissé. Enfin, problème résolu, je peux plonger sereinement. De l'autre côté, Pascal se déséquipe et range ses bouteilles dans un coin. Moi, je garde tout. Il me reste encore de l'énergie pour sortir chargé et cela m'évitera de revenir. Comme il y a beaucoup d'eau cela m'aide pas mal. Par contre le passage du dôme n'est pas du tout une partie de plaisir, mais j'ai le temps car Pascal a bien ralenti. Arrivés à cent mètres de la sortie je n'ai plus pied et je suis trop lourd, c'est donc avec un détendeur en bouche que j'arrive enfin au terme de cette expédition. Il ne me reste plus qu'à escalader l'étranglement finale. Une vraie galère. Enfin !

Nous arrivons aux véhicules après 10 h de sortie. L'objectif a été rempli et malgré l'heure tardive, nous prévenons le groupe de localisation de l'ARVA pour le lendemain.

Simon Moureau

SC Louhannais / SC Lédonien / SC St.Claude

Gouffre de la Côte - localisation de l'ARVA

Dimanche 2 avril 2017

Participants : Sébastien Collet, Paul Collet, Fred Thomasset, L'Orgelétain, Eric David, Denis Millet, Sylvain Denis, Simon Moureau

C'est vers 10h qu'on se retrouve au parking de la Châtelaine. C'est avec plein d'enthousiasme que nous prenons la direction du plateau pour la prospection. Nous passons tout le matin à arpenter les bois au-dessus du point supposé. Rien... Il faut se rendre à l'évidence. On ne pourra pas avoir de signal car si les calculs de pente sont justes, il devrait y avoir environ soixante-dix mètres de roche jusqu'à l'ARVA.

Après avoir mangé au milieu des bois, nous entamons les recherches en visitant trois petits gouffres le long de la falaise et toujours sans succès. Dans le milieu de l'après-midi, nous descendons dans le gouffre de la Côte et c'est à ce moment qu'Eric et Denis nous rejoignent. Au fond de celui-ci un faible signal se fait entendre. Avec Fred, nous cherchons aussi dans le laminoir et le P5, mais le signal semble moins probant. C'est avec l'ARVA d'Eric que je parviens à

déterminer une direction et une force de signal. A l'estime, on devrait être à une vingtaine de mètres de l'émetteur avec une pente d'environ 40°.

La journée se termine sur un franc succès et maintenant il ne reste plus qu'à creuser. Avis aux amateurs de désobstruction !

Simon Moureau

Spéléo-Club Louhannais / S.C. Lédonien

Désobstruction du Gouffre de la Côte

Du 25 au 28 mai 2017

Participants :

Spéléo-Club Louhannais : Eric Blanc, Frédérique Thomasset, Sylvain Denis, Vincent Viennet, Sébastien Collet, Paul Collet, Thomas Moureau, Simon Moureau.

Spéléo-Club lédonien : (Pascal Barrier et Johan Badey de passage).

Suite au repérage avec l'A.R.V.A, nous avons commencé la désobstruction au fond du gouffre de la Côte. Géologiquement une faille est visible sur la paroi en dessous de la petite galerie haute et celle-ci semble aller dans la bonne direction. Nous avons donc creusé verticalement dans le remblai le long du mur. La taille du trou, au terme de ces 4 jours de labeur, est de 4,5 m de fond par 2,4 m au plus long et 1,1 m de large ce qui fait environ 3,5 m³ de retirés soit plus de 6 tonnes de cailloux. Le soutènement du remblai a été réalisé avec du treillis à béton et du bois pour les étais. Parallèlement une construction style "terrasse en palier" a été montée au fur et à mesure pour le stockage.



Au fond de ce trou un petit départ de galerie a été dégagé, mais après une visite, un peu stressante due à la stabilité discutable de l'accès, il s'avère qu'au bout de 3 m tout s'arrête. Il faut donc que l'on continue encore à la verticale. Lors de la prochaine séance, on modifiera la structure d'étagage pour nous permettre de continuer plus facilement.

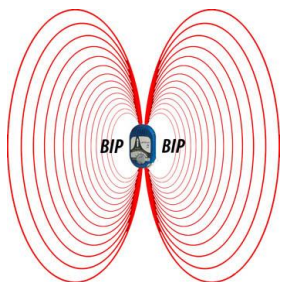
Simon Moureau

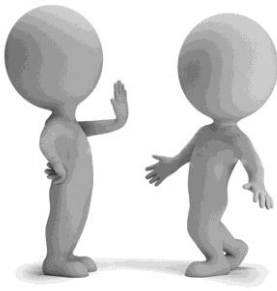
C.A.R.S.

Informatique et liberté...

Comme le disait l'encart dans le dernier CDS Info, notre club, mais pas que le nôtre d'ailleurs, a été tout simplement privé de ses droits civiques lors de la dernière AG, ce qui a été assez mal vécu au vu des éléments « justifiant » cette éviction... Et l'encart « rectificatif » du mois dernier (CDS Info N°265) nous pousse à rétablir certaines vérités qui sont les nôtres...

Plutôt que de fustiger les méchants présidents de clubs laxistes même si ils rendent leur inscription





dans les temps impartis (mais dans les derniers jours), pourquoi ne pas vérifier les listes quand il manque un quart des inscrits ? Normalement, il faut s'en inquiéter, et contacter les retardataires pour savoir s'ils ne rencontrent pas un

problème non ? Le CDS n'est-il pas là pour aider les clubs justement ?

Et justement, il y avait un problème... Plus d'une semaine pour s'inscrire sur le site de la fédé qui ne fonctionnait pas, impossible d'obtenir un responsable, bref, la simplification administrative dans toute sa splendeur ! Donc de l'avis de tout le monde, la FFS est responsable du dysfonctionnement. Mais est-ce que cela justifie de ne pas pouvoir voter ? Bien sûr que non, on se connaît entre nous, il n'y a aucune raison de faire ça, d'autant que tout est en règle, même si le site n'est pas à jour. Du moins c'est ce qu'on est en droit de penser... Eh bien non ! Les problèmes informatiques vous privent de votre liberté... Et ce qui est le plus dommageable, c'est que les humains ne sont plus là pour rattraper les erreurs des machines. Mieux, il est préférable de rejeter la faute sur les présidents de clubs plutôt que de reconnaître qu'il y a eu un dysfonctionnement. Admettre une part de responsabilité, présenter de simples excuses ou regrets au nom de la FFS (dont le CDS est l'émanation locale), ç'aurait été s'en sortir grand. Dommage.

Bien sûr, tout ceci est sans grande importance, et ne remet en aucun cas en cause tout le travail réalisé de façon bénévole par le CDS et ses dirigeants tout au long de l'année, une équipe que nous apprécions tous. Le nouveau bureau a toute sa légitimité et nous aurions contribué à son élection si on nous en avait donné la possibilité. Néanmoins, il serait préférable à l'avenir que ce genre de situation ne se reproduise pas, en contactant les clubs qui sont noyés dans un système de plus en plus impersonnel et complexe (doit-on aussi parler des certificats médicaux qui ont généré un retard supplémentaire ?). Voilà une belle mission pour le nouveau bureau, ramener l'humain et le dialogue au centre des préoccupations, pour favoriser la coopération et l'entraide entre les spéléos, qui parfois se sentent bien seuls...

A.Pernet pour le CARS

Spéléo-Club San-Claudien.

Constat de pollution aux Sces de l'Enragé

Dimanche 4 juin, après d'importantes précipitations les sources de l'Enragé à Chassal coulent à plein régime. Dominique Guyétand qui se balade le long du torrent en crue remarque une nette odeur de fuel qui ne peut provenir que

du cours d'eau. Il passe l'info à d'autres membres de son club et deux heures plus tard ils ratissent à trois les différentes sorties d'eau environnantes. L'odeur est déjà beaucoup moins forte d'après Dom, mais encore nettement perceptible surtout à proximité des cascades où l'eau est très agitée. Pas de traces d'irisation ou autres phénomènes visibles, seules les effluves d'hydrocarbures indiquent le passage d'une vague de pollution. Plusieurs prélèvements d'eau sont effectués à cette occasion.



La source de Brive, à quatre kilomètres en amont, est également visitée ce jour là. Plusieurs traçages ont déjà prouvé la relation entre les deux exurgences. Une odeur de fuel est également relevée aux abords du torrent qui s'en échappe mais plus discrète qu'à l'Enragé.

Le lendemain ce constat de pollution, sous forme de rapport, est porté à la connaissance de l'Agence Française pour la Biodiversité (AFB, chargée de la police de l'eau), du PNR du Ht-Jura, de la DREAL, de l'Agence de l'Eau, sans oublier la Commission Environnement du CDS !

Le mardi 6 juin, visite sur place avec un agent de l'AFB qui a fait le déplacement depuis Lons, mais plus rien n'est perceptible. Les divers échantillons d'eau prélevés plus tôt lui sont remis mais peu de chance pour qu'il y ait une suite de ce côté là... Dommage ! Certes les analyses n'auraient pas apporté grand chose sur les origines de la pollution mais elles auraient pu fournir quelques éléments supplémentaires sur la relation entre Brive et l'Enragé.

Quant à l'origine de cette pollution, avec un bassin d'alimentation énorme qui s'étend à plus de trente kilomètres au nord, peu de chance pour qu'elle soit connue un jour. De plus l'eau n'étant pas captée il ne faut sans doute pas s'attendre à un excès de zèle au niveau de l'enquête...

Ce passage ponctuel d'hydrocarbure résulte probablement de la fuite progressive d'une cuve avec accumulation dans le sous sol durant la longue période de sécheresse qui a sévi courant avril et mai. La première crue importante de ce début juin a dû agir comme une "chasse d'eau" en poussant tout vers l'aval.

A noter que la Société de Pêche n'a pas été prévenue dans la mesure où, pour la deuxième année, la pêche est toujours interdite dans la Bienne pour cause d'une importante mortalité des poissons jusque là inexplicée.

François Jacquier

COMMISSION ENSEIGNEMENT

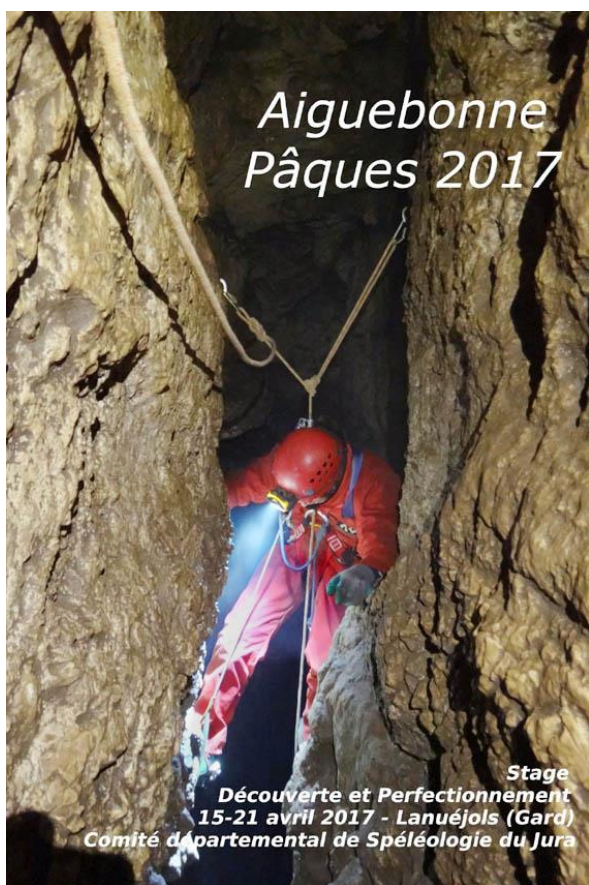
Stage Aiguebonne 2017 : le CDS 39 plein sud

"Le printemps au soleil" ne fut pas une simple expression pour vendre un stage cette année. Six jours sans un nuage pour une vingtaine de spéléos réunis au gîte d'Aiguebonne dans le Gard, du 14 au 21 avril dernier.

Et six jours sous terre évidemment, pour éviter l'insolation.

Surtout, il faut noter que sur cette session, presque la moitié des participants étaient des fédérés du CDS 39, et issus de quatre clubs différents. Ceci est nouveau, et encourageant.

Merci à tous.



Le rapport du stage est consultable sur la page <http://cds39.fr/rdv/rdv2017/aiguebonne/stg2017.htm>

Rémy Limagne

COMMISSION SECOURS

Lundi 8 mai, à Malrocher

Treize personnes au sentier karstique de Besain, pour une formation aux techniques secours. Une participation tout à fait honorable, car ce jour-là



s'achevait aussi le stage national "Transmissions", qui a rassemblé aussi plusieurs Jurassiens à Châtillon. Des nouveaux, et des anciens, qui vont intégrer ou réintégrer la liste des sauveteurs du SSF 39 qui s'étoffe petit à petit.

Des photos de cette journée ici : <http://cds39.fr/rdv/rdv2017/ssf39.htm>

Prochain rendez-vous pour un exercice d'envergure samedi 1er juillet.

Les membres du SSF Jura seront informés par mail.

Rémy Limagne

Bilan des formations

Ce printemps, les trois formations qui ont été organisées ont réuni chacune une quinzaine de sauveteurs ce qui est vraiment positif. Nous avons la confirmation de l'intérêt que bon nombre d'entre-vous porte au maintien opérationnel de la structure de secours en milieu souterrain qu'est le SSF39.

Ces formations ont été rapprochées..., mais le cursus n'est pas clos. Il reste une évacuation en verticale au Champ Guillobot le 1^{er} juillet avant l'exercice préfectoral de septembre 2017.

Cela sera le moment de mettre tout cela en musique.

Les formations de ce printemps ont porté sur les points suivants :

- Les transmissions avec la mise en œuvre du système de transmission par le sol Pimprenelle. Un essai en mode Relais a aussi été effectué. Cela a consisté à tirer une ligne téléphone (SPL

05) dans une partie de la Borne aux Cassots et de sortir le signal par Pimprennelle, par le sol, jusqu'à la sortie. Merci à Denis.



- L'équipement de verticales afin de procéder à la descente et à la remontée de la civière.

- Une conférence mise à niveau portant sur l'hypothermie et la pathologie de l'écrasement par Elise David, médecin que nous remercions.



Sylvain Collin

COMMISSION ENVIRONNEMENT

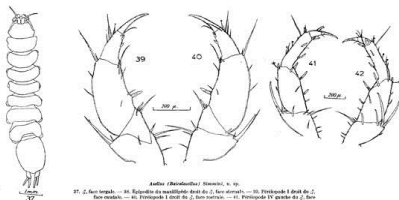
Stage biospéléologie

Un stage biospéléologie aura lieu en Haute-Saône, à Montcey (près de Vesoul), lors du WE des 23 au 25 Juin prochain. Il reste des places disponibles.

Ce stage permettra d'intégrer des données biospéléo pour la Haute-Saône dans le cadre de l'inventaire faunistique des cavités de Franche-Comté, tout en offrant l'occasion de découvrir des réseaux méconnus (la perte du Moulin au Maire) ou généralement fermés pour protection des chauves-souris (grotte de l'Eglise de Combe l'Epine, grotte des Equevillons).

Pour s'inscrire ou pour plus de renseignements, voir le site du Comité Régional <http://www.csr-bfc.fr/> ou contacter Jean-Luc Géral : jl.geral@wanadoo.fr

Jean-Pascal Grenier



COMMISSION FICHER

Réunion à La Châtelaine - 8 avril 2017

Christian, François, Aurélien, Jean Pascal, Bruno, Pascal et Jean Pierre.

Mise en place des contributeurs jurassiens avec seulement 3 clubs représentés (SCL, SCSC, SCLC). Un appel aux autres clubs est fait pour avoir un représentant.



Réunion à Lavigny - 6 mai 2017

Christian, François, Jean-Pascal, Aurélien, Bruno et Pascal.

Réunion de travail de la commission sur le projet basekarst.

AG GIPEK - 20 mai 2017

Pascal

Participation à l'AG extraordinaire et ordinaire.

Il serait souhaitable dans le futur qu'il y ait un peu plus de jurassiens afin de réduire le côté "doubistes" de l'association.

Table ronde congrès Nantua - 3 juin 2017

Bruno et Pascal

Participation à cette table ronde organisée par la FFS lors du congrès à Nantua et guidée par Claude Alliod pour la commission scientifique de la fédération. Echange entre les différentes bases (basekarst, karsteau, grottocenter...)

Pascal Leglise

COMMISSION GESTION CAVITES

Grotte de Malchefroy

La convention d'accès à la grotte de Malchefroy a été signée entre le CDS.39 et les propriétaires du terrain et des accès.

Une grille sera prochainement installée à l'entrée avec un cadenas à code, géré par le CDS.39.

En attendant, pour toutes visites, plongeurs ou non, il convient de demander l'autorisation préalable auprès des 2 propriétaires.

Afin de faciliter cette gestion, j'assumerai temporairement la gestion des demandes d'accès. Pour cela, merci de me prévenir par mail (jean-pascal.grenier@laposte.net) ou par téléphone (03 84 86 00 95), au moins 24 heures avant votre visite, afin que je puisse informer les propriétaires et recueillir leur accord.

Ces modalités permettront de garder des relations cordiales avec les propriétaires et préserver l'avenir de nos explorations dans cette cavité.

J-Pascal Grenier

DIVERS

GIPEK

Le GIPEK demande si des clubs jurassiens ont une publication "prête à être publiée" dans une publication "Franc-comtoise" du type bulletin de l'ASE. (sachant que le CSR Bourgogne Franche Comté doit lui aussi remettre en place ce type de publication mais dans un délai plus lointain).

Pascal LEGLISE

GROTTE OUVERTE & DÉCOUVERTE PLONGÉE

Le samedi 1^{er} juillet 2017
Dès 10 h00

Événement pour tous les âges
Visite encadrée de la grotte
baptêmes de plongée
buvette et repas

Lieu
Borne aux Cassots
Nevy s/Seille
Direction Beaume les Messieurs

Organisation et contact
Association Exsurgence
8, rue Haute – 39210 LA MARRE
www.association-exsurgence.com